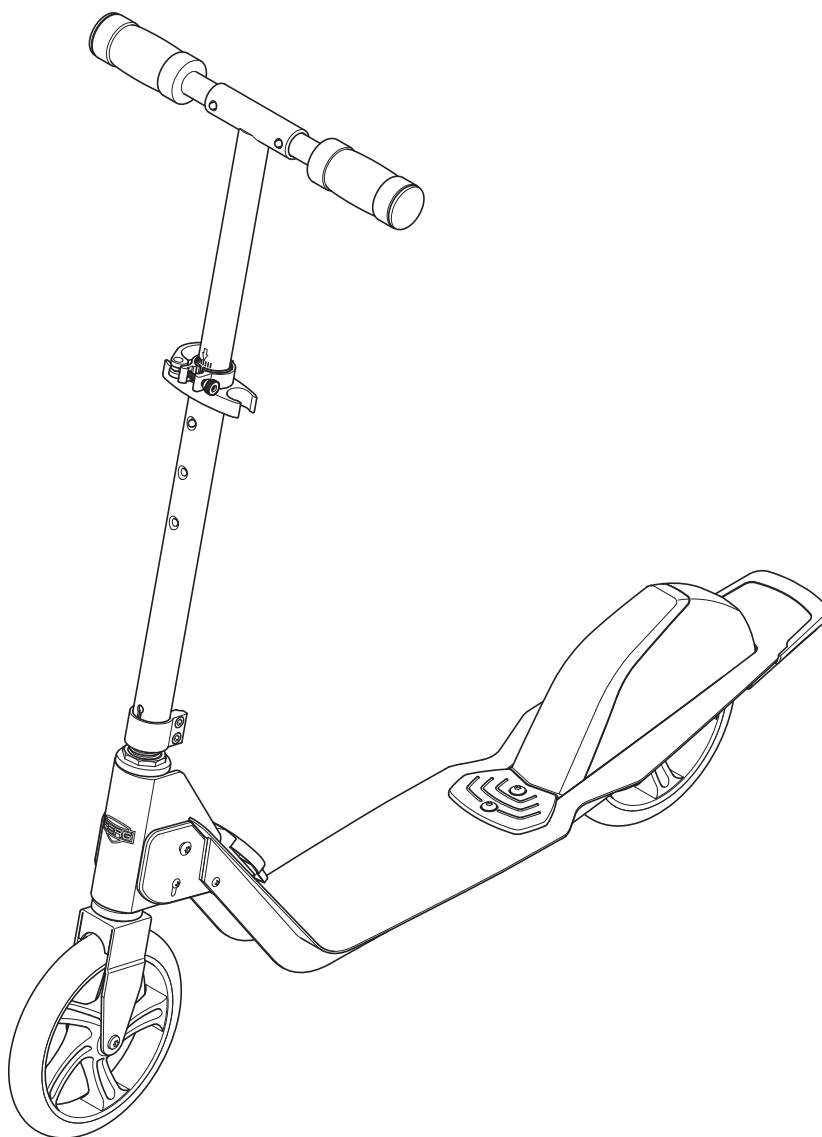
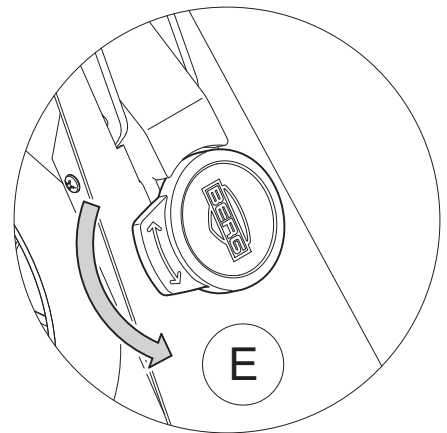
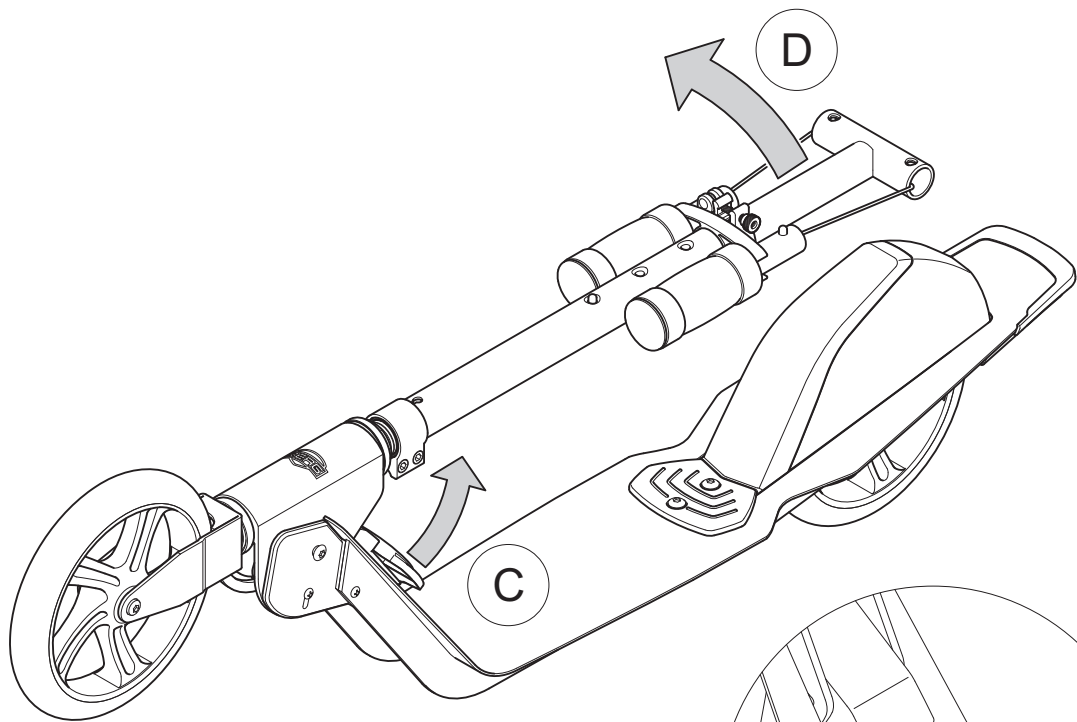
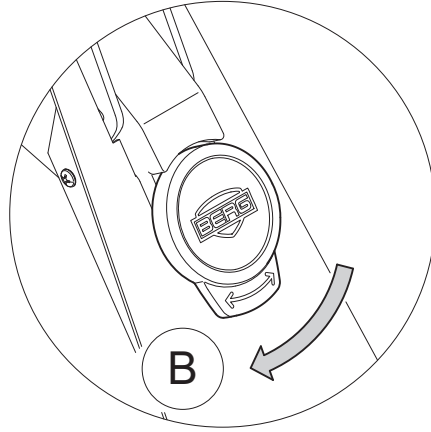
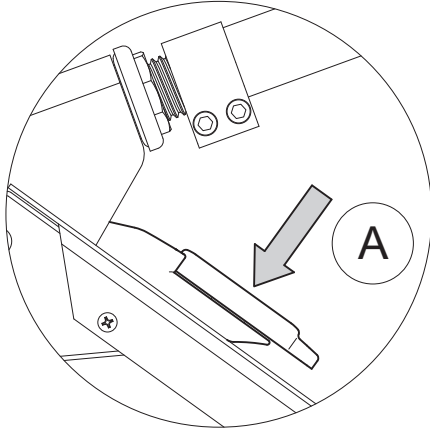


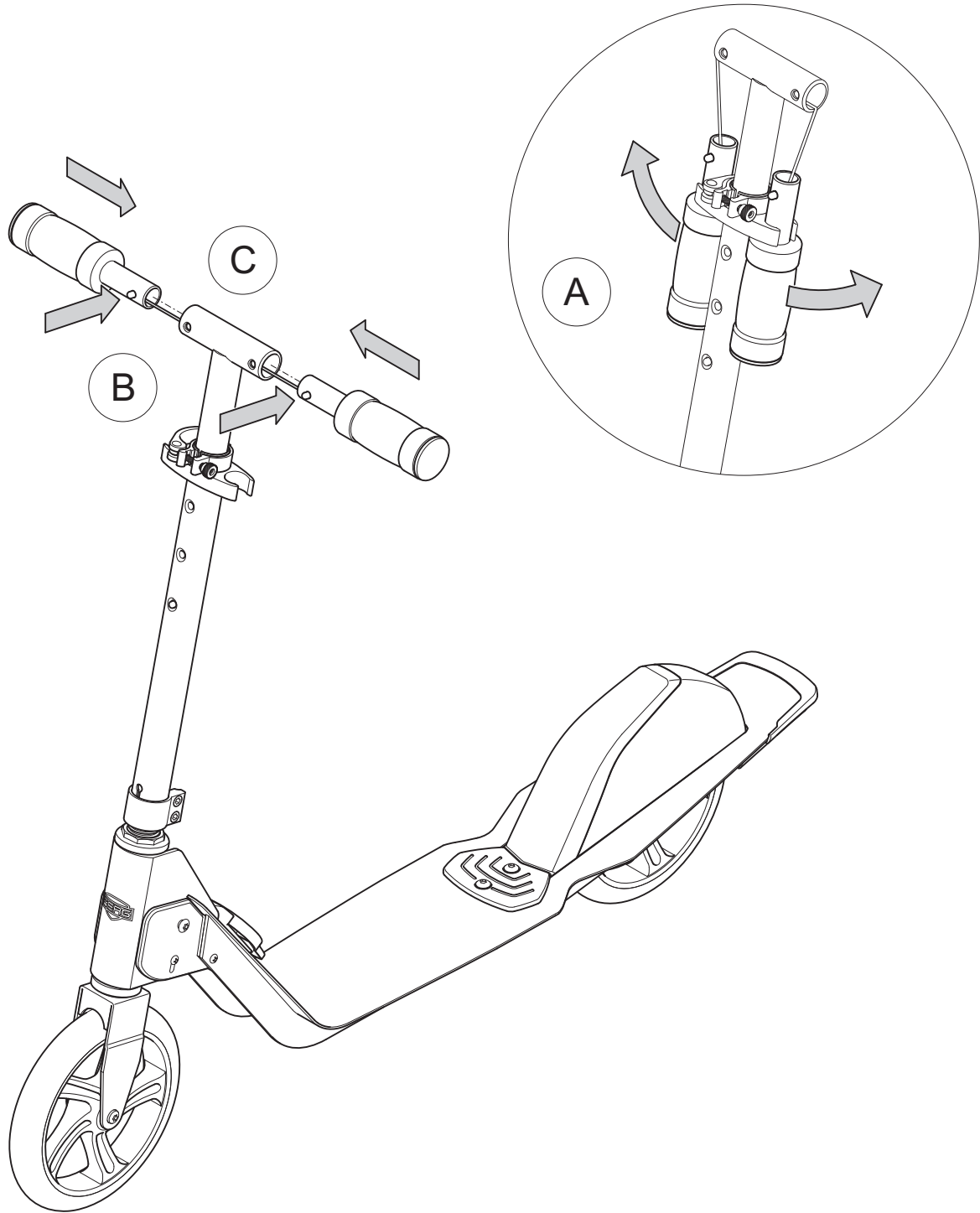


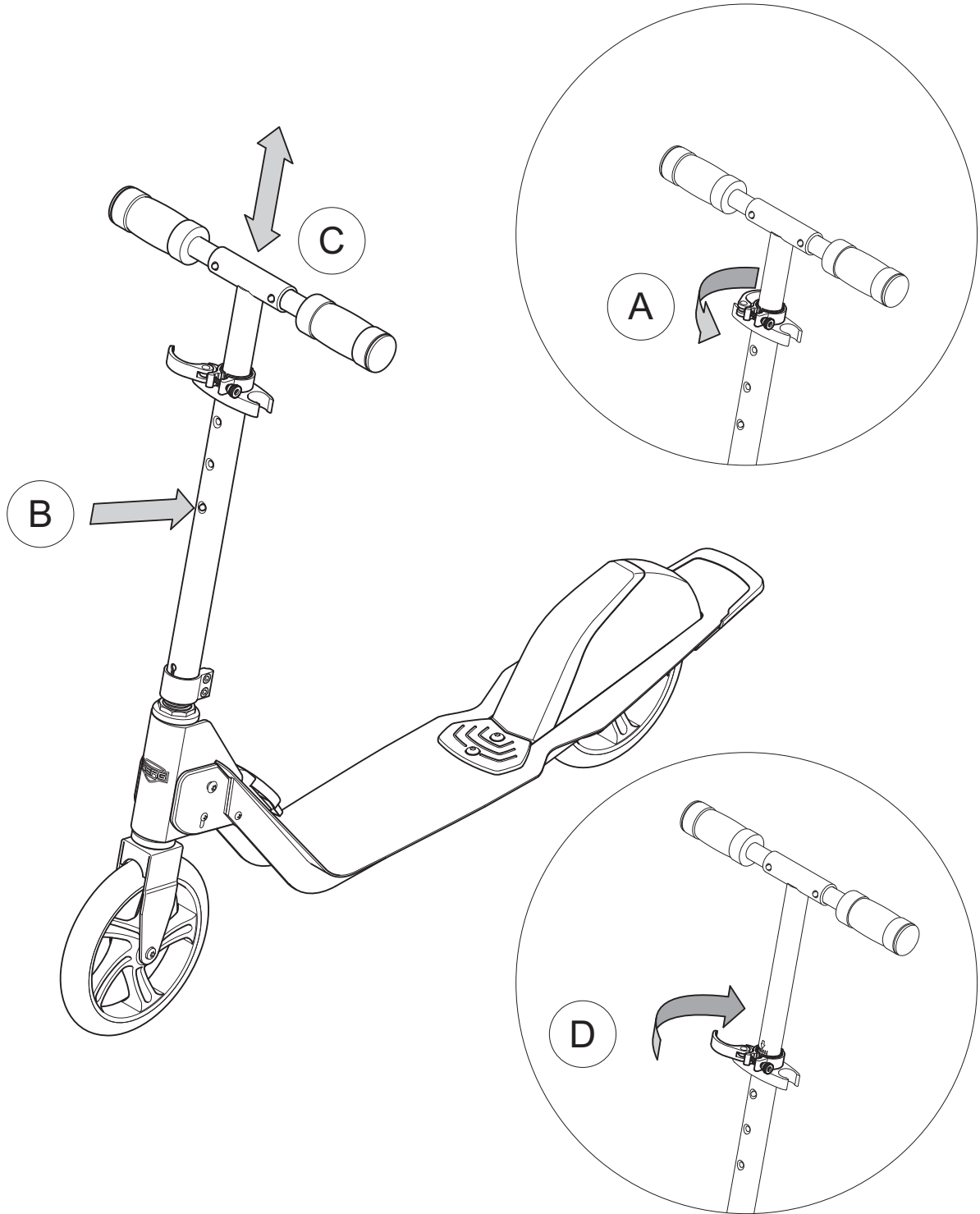
[www.bergtoys.com](http://www.bergtoys.com)

## Руководство пользователя BERG Kick360











## Введение

Поздравляем вас с приобретением продукции BERG.

BERG Toys делают все возможное для разработки и производства надежной и безопасной продукции. Приобретая изделия BERG, вы получаете продукцию, эксплуатация которой гарантирует положительные эмоции. Оборудование рассчитано на длительный срок службы при условии регулярного осуществления технического обслуживания. Необходимую информацию вы найдете в этом руководстве пользователя. Обслуживая самокат, вы получаете надежность на долгие годы эксплуатации.

Более подробную информацию и фотографии продукции BERG Toys вы найдете на сайте компании - [www.bergtoys.com](http://www.bergtoys.com). Вы также сможете поделиться с нами своим опытом использования продукции BERG Toys. Отзывы и предложения вы можете отправить на [info@bergtoys.com](mailto:info@bergtoys.com). Компания BERG Toys будет благодарна за предложения по улучшению качества конструкции и ваше мнение по другим вопросам.

В связи с постоянным развитием, BERG Toys оставляет за собой право вносить изменения в продукцию без какого-либо уведомления.

## Содержание

### А. Руководство по использованию

#### 1. Безопасность:

- 1.1 Рулевое управление
- 2. Правила пользования

### В. Обслуживание

#### 3. Порядок обслуживания

#### 4. Техническое обслуживание:

- 4.1 Рама
- 4.2 Рулевое управление
- 4.3 Пластмассовые детали

### С. Гарантия

#### 5. Гарантийный срок

#### 6. Гарантийные случаи

#### 7. Гарантийный сертификат

### А. Руководство по использованию

#### 1. Безопасность

Оборудование BERG относится к товарной группе «Игрушки». Это означает, что самокаты не могут использоваться на дорогах общего пользования. Качество и безопасность оборудования подтверждена сертификатами CE и TUV/GS (Ассоциация технического контроля/Тестирование на безопасность).

Дети (до 12 лет) должны управлять самокатом исключительно под руководством взрослых. Компания BERG Toys не несет ответственность за несоблюдение правил пользования. Всегда принимайте максимально возможные меры безопасности. Если у вас возникли вопросы или вы не уверены в чем-то, проконсультируйтесь с дилером или отправьте запрос в компанию BERG Toys.

#### 1.1 Рулевое управление.

До начала использования самоката, убедитесь, что рулевое управление в рабочем состоянии. Если это не так, рулевое управление должно быть исправлено, прежде чем начать эксплуатировать самокат.



## 2. Правила пользования

- Прежде чем начать использование самоката, убедитесь, что самокат находится в исправном состоянии, все элементы функционируют правильно.
- Дети (до 12 лет), могут использовать самокат только под наблюдением взрослых.
- Самокат не может использоваться на дорогах общего пользования. Регулируйте свою скорость в зависимости от ситуации. Если вы едете поперек наклонной поверхности (а не вверх или вниз), возникает риск опрокидывания самоката. При спуске скорость может значительно увеличиться. Не забывайте, что это означает, что тормозной путь будет больше!
- Не предпринимайте никаких резких поворотов на высоких скоростях, так как возникает риск опрокидывания самоката.
- Всегда обращайте внимание на окружающую местность.
- Не ездите назад на слишком большой скорости, в этом случае вы можете потерять контроль над управлением.
- Никогда не используйте самокат, если вы находитесь под действием алкогольных напитков, наркотических или лекарственных средств, которые могут негативно повлиять на вашу реакцию и наблюдательность.
- Столкновения или другие трюки увеличивают вероятность получения травмы и повреждения самоката. Компания BERG Toys не несет ответственности за повреждения, полученные в ходе подобного рода действий.
- Не вешайте посторонние предметы на рулевое управление или рядом с ним.
- Остерегайтесь свободно висящих частей одежды, таких как шарфы или шнуры. Они могут запутаться в движущихся частях самоката, что, в свою очередь, может привести к несчастным случаям.
- Избегайте любых контактов с колесами при поездке на самокате.
- В инструкции перечислены основные принципы, касающиеся возрастных категорий. Водитель или владелец самоката должен контролировать правильность настроек самостоятельно.
- Не забирайтесь и не слезайте с самоката во время движения.
- Не перегружайте самокат.
- Никогда не ездите в темное время суток без освещения.
- Используйте самокат только для езды по подходящей поверхности, она должна быть твердой, ровной, чистой и сухой.
- При езде на самокате должна использоваться защита для кистей рук, коленей, головы и локтей.
- Перед использованием самоката убедитесь, что рулевое управление правильно настроено, все соединения прочно затянуты и находятся в исправном состоянии.
- Для торможения нажимайте ногой на кожух, закрывающий заднее колесо.
- Всегда надевайте обувь при езде на самокате.
- После продолжительного торможения тормоз может нагреться, не трогайте кожух, закрывающий заднее колесо.
- Прежде чем использовать оборудование следует убедиться, что механизм складывания плотно зафиксирован в разложенном положении самоката.

## В. Обслуживание

Для поддержания долговечности эксплуатации самоката необходимо техническое обслуживание. В этой главе указано как, как часто и какое обслуживание необходимо осуществлять.

## 3. Порядок обслуживания

### Ежедневно

- Необходим внешний осмотр самоката на предмет возможных повреждений.
- Проверьте состояние колес. При необходимости замените их.
- Проверьте состояние всех болтовых соединений рамы самоката.
- Осуществляйте проверку рулевого управления.
- Проверьте механизм складывания/раскладывания самоката.

### Ежемесячно

- Протирайте самокат от пыли и грязи.
- Проверьте места соединения гаек и болтов, затяните их в случае необходимости.
- Осуществляйте проверку и смазку всех подшипников самоката (рулевая колонка и ступицы колес).
- Проверьте раму на наличие каких-либо трещин или повреждений
- Смажьте движущиеся части силиконовой смазкой

### Ежегодно

- Проверьте пластиковые детали на наличие повреждений и замените их в случае необходимости

## 4. Техническое обслуживание

### 4.1 Рама

Рама покрыта краской методом порошкового напыления. Для предотвращения коррозии раму необходимо регулярно протирать. Если вы хотите покрыть раму защитной смазкой, используйте вещества, не содержащие свободные кислоты. Поврежденные участки ЛКП рамы должны быть снова покрыты краской.

### 4.2 Рулевое управление

Механизм рулевого управления должен ежемесячно проверяться на наличие следующих неисправностей:

- Поломка, износ или повреждения рулевого управления.
- Затяжка всех гаек и болтов.
- Состояние подшипников рулевой колонки

### 4.3 Пластмассовые детали

Пластмассовые детали должны регулярно проверяться на наличие повреждений и поломок. В случае поломки вы должны немедленно заменить поврежденные части, оригинальными деталями, для того, чтобы гарантировать безопасность пользователя.

Любые изменения в конструкции самоката, кроме осуществленных производителем - запрещены.



## С. Гарантия

### 5. Гарантийный срок

Владелец самоката BERG получает следующие гарантии:

- Гарантия на раму действует в течение 2-х лет с даты покупки, гарантия на детали действует в течение 12 месяцев с даты покупки самоката.
  - Гарантия не распространяется на запчасти, подверженные механическому износу.
- Более подробная информация содержится в гарантийном талоне.

### 6. Гарантийные случаи

При гарантийном случае владелец самоката может обратиться к продавцу, предоставив документы, свидетельствующие о покупке. Гарантия распространяется только на некачественные детали либо на неисправность конструкции всего оборудования.

Гарантия не распространяется, если:

- Оборудование неправильно или небрежно использовалось.
- Оборудование использовалось не в соответствии с его назначением.
- Сборка и обслуживание оборудования осуществлялась не в соответствии с инструкцией.
- Технический ремонт оборудования осуществлялся непрофессионально.
- Осуществлялась замена запчастей, которые не соответствуют техническим характеристикам оборудования или были неправильно установлены.
- Износ оборудования возник в результате климатических воздействий (ржавчина или нормальный износ лакокрасочного покрытия).
- Оборудование использовалось в коммерческих целях или в любой другой форме при использовании неопределенного количества лиц.

Ни при каких обстоятельствах производитель не несет ответственности за повреждения оборудования или его частей в результате:

- Неправильной регулировки / настройки рулевого управления, рулевого механизма.
- Проверки и замены деталей не в установленные сроки.
- Использования «неоригинальных» комплектующих.

В течение гарантийного срока все материальные или конструктивные недостатки после рассмотрения дилером будут отремонтированы или заменены.

Владелец оборудования может претендовать на гарантийный ремонт, предоставив дилеру подробную информацию с фотографиями или само оборудование.

Владелец оборудования, обращаясь за гарантийным ремонтом должен предоставить дилеру гарантийный сертификат (полностью заполненный) и оригинальные документы, свидетельствующие о покупке. Если продавец оборудования по каким-либо причинам недоступен – обратитесь в ближайшее представительство BERG Toys. Если обращение не является гарантийным случаем, то все расходы несет владелец оборудования.



Название компании:

Адрес:

Город:

Тел.:

Наименование продукции:

Серийный номер:

Дата покупки:

Печать:

«Новые Горизонты» - официальный представитель компании Berg Toys в России и Украине

111250, г. Москва,  
Проезд Завода «Серп и Молот» д.6/1, оф. 20.  
Тел./факс: +7 (495) 787-5810  
www.newhorizons.ru  
ng@newhorizons.ru

04073, г. Киев,  
Курневский пер., д. 19/5, офис 315.  
Тел./факс: +38 (044) 545-6297, 545-6298  
www.newhorizons.com.ua  
ng@newhorizons.com.ua



[www.bergtoys.com](http://www.bergtoys.com)